

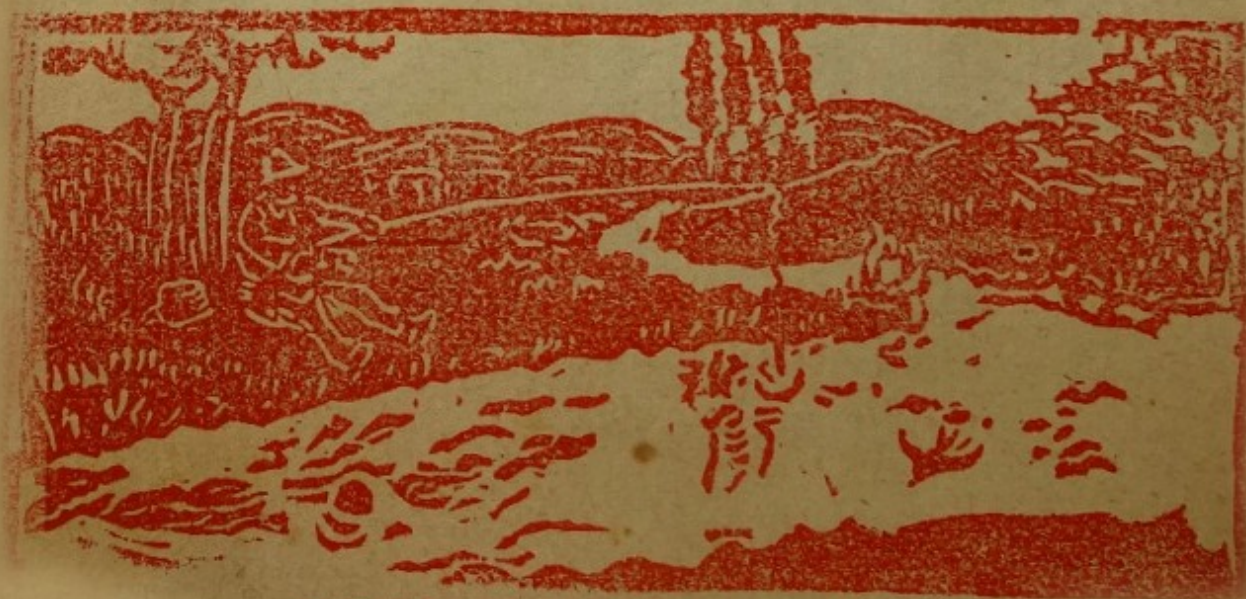
JANVIER 2024

ECHO DES CARRIÈRES



LE RETOUR

N° 4

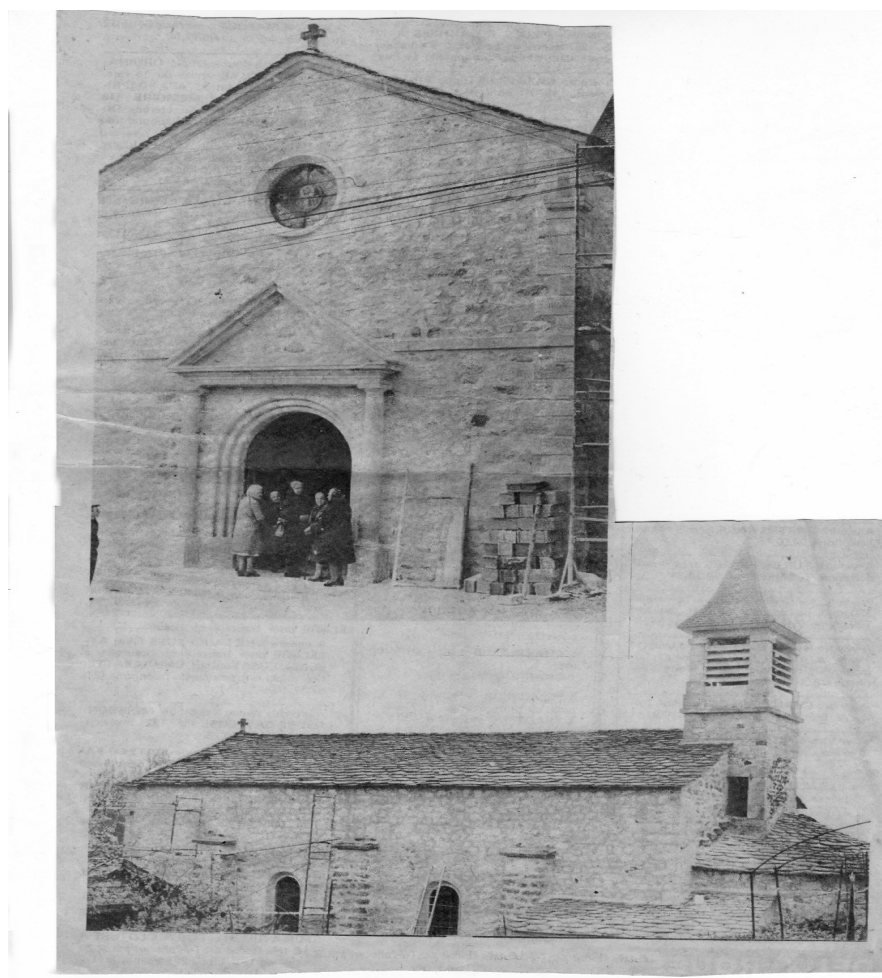


SUR LES BORDS DE LA SUMÈNE...

Dans les années mille neuf cent cinquante, mille neuf cent soixante, les élèves de Mr Mialhe, l'institut de l'école de garçons, s'initient au métier de journaliste en créant un petit journal scolaire « L'Écho des carrières ». Il parut environ une vingtaine de numéros.

Soixante-dix ans plus tard, quelques nostalgiques de ces années-là, regroupés au sein de Mémoire d'Arkose, poursuivent cette aventure « journalistique » en vous proposant donc le numéro 4 de L'ÉCHO DES CARRIÈRES LE RETOUR.

Ce numéro 4 est entièrement consacré à l'un des bâtiments importants et des plus anciens de notre commune et qui est le symbole de l'opiniâtreté et de la solidarité des carriers : l'église de Blavozy.



Les textes de ce numéro sont de Gilbert et Christian.
La mise en page de Christian et les photos de Henri.
Les textes en bleu sont des extraits des mémoires du curé Roche.



Rappel historique.

C'est au milieu du 19^e siècle que les habitants de Blavozy ont commencé à faire connaître leur volonté d'indépendance en sollicitant la création d'une église.

La première pétition fut signée en 1851 et envoyée au Préfet de Haute Loire. Deux autres suivront peu après dont une qui fut adressée en 1853 à l'Impératrice Eugénie, épouse de Napoléon III, alors que la dernière était envoyée à l'évêque du Puy, Monseigneur De Morlhon en 1854. (Il faut noter que les travaux étaient à cette date déjà commencés !!! .)

Mais hélas ! les Blavoziens ont vu d'un moyen d'existence et d'acte industriel que la misérable exploitation d'une carrière de pierres à bâtir, pourvue de tous matériaux, fausses la plupart chargés de famille, vivent bien à plaindre, bédit à bout de ressources et profondément écœurés ils n'avaient devant eux la constante assurance qu'ils pouvaient à votre puissante protection, M. le Duc de Morlhon, leur supplique sera hautement appuyée après du gouvernement pour l'édification de quelques églises indispensables.



Extrait de la troisième pétition « C'est à cette époque qu'est venue l'idée de poursuivre l'ancien projet de succursale et vous pouvez croire Monseigneur que ça n'a pas été par esprit de parti ou de vengeance, en effet s'il y avait une vengeance à exercer rien n'était plus facile, la calomnie et la diffamation étaient notoires, elles portaient la signature du maire (De Saint Germain) d'alors et le sceau de la mairie. Si on avait voulu se venger, les tribunaux auraient été saisis de cette affaire, mais non, le village a préféré pardonner pour poursuivre ce qui était dans ses intérêts. »



Pour quels motifs.

La distance entre Blavozy et St Germain fut mesurée et pouvait atteindre 4.7 km... si les conditions météorologiques étaient défavorables (NB : un ingénieur en chef fut sollicité pour mesurer les différents parcours dont le plus court était de 2.40 km).

Dans certaines circonstances, le périple jusqu'au chef-lieu de Saint Germain pouvait s'avérer difficile car il fallait franchir la Sumène (rivière impétueuse!!) . Sa traversée s'avérait souvent délicate voire impossible avec une passerelle fragile qui ne résistait pas aux différentes crues.



De plus pendant la période hivernale, le chemin était souvent impraticable avec de nombreuses flaques d'eau et un épais brouillard accompagné de miasmes qui stagnaient, au lieu-dit "La Trende".

En conséquence, une partie de la population (personnes âgées, enfants...) ne pouvait pas assister à l'office dominical. Fort de ces arguments, avec le concours d'une large partie de la population et avec le soutien financier de la famille HEDDE qui possédait le domaine de Sinzelles, les premiers travaux furent entrepris.



Les travaux de l'église.

Les premiers travaux commencèrent en juin 1853 après l'acquisition de quatre parcelles de terrain pour un coût global de 390 francs (Collecte de fonds 70 francs et don de la famille HEDDE 320 francs).

« Avant d'entreprendre ces constructions on eut soin d'acquérir les terrains propres à l'emplacement. La majorité des habitants voulait un emplacement central au milieu du bourg près de l'ancien four banal, dans ce cas on aurait acheté quelques maisons et la façade aurait donné sur la grande route, vis-à-vis la maison Sabatier. La majorité aurait encore aimé placer l'église au-dessus du bourg dans le communal appelé l'Aume mais les habitants de l'extrémité du bourg situé à l'est ayant à leur tête Claire Martin veuve Romeuf confidente de Mme Hedde et la famille Jouve l'emportèrent sur le reste des habitants, malgré l'appui que leur prêtait M. Emile Peyret petit fils de Mlle Hedde, ainsi l'avantage général le céda à une coterie et à l'intérêt particulier. »



Cette pierre se trouve à l'intérieur de l'église, côté gauche de la nef.

« Quand toutes ces acquisitions eurent été faites par Joseph Jouve et en son nom, Madame Hedde qui en avait fait tous les frais exigea du Sieur Jouve une déclaration comme quoi il n'avait été que prête nom dans l'intérêt du village et pour que lui ni ces héritiers ne pussent disposer de ces propriétés. »

« Dès qu'on se fut mis en règle pour l'acquisition du terrain propre à l'emplacement de l'église on chargea un architecte d'en dresser le plan et le dessin, ce fut Mr Pradier du Puy qui en fut chargé et qui en rédigea le devis ... »





A partir de cette acquisition foncière, une grande partie de la population de Blavozy va se consacrer à la construction de l'église, sous l'autorité de l'entrepreneur de maçonnerie ACHARD Michel du Puy.

C'est le 1^{er} juin 1853 que les fondations de l'église furent entreprises ; vingt personnes participèrent à ce travail qui permit de poser la première pierre le 07 juin 1853. Ce jour-là fut un jour de fête et de liesse pour Blavozy. (Sources mémoires du curé Roche)

La dimension nécessaire de l'église sera d'une superficie de 130 m², correspondant à la population de l'époque proche de 600 habitants (Longueur de 16 mètres avec une largeur de 7,30 mètres prises intérieurement).

Le chœur est orienté Nord/Ouest, tandis que la façade est située coté Sud /Est.

Le bâtiment est bien sûr entièrement bâti en pierres d'arkose de Blavozy. Seule la voûte est construite en tuf provenant de Chaspinhac.

Le devis de l'époque (4322 francs) fait ressortir l'implication et la solidarité des habitants de Blavozy, principalement les carriers, (On en dénombre 74), dont la participation à travers la fourniture de pierre de taille, l'acheminement de ciment et de sable , les journées de travaux etc , fut évaluée à plus de 20 % du coût total.



Un devis complémentaire qui comprend la construction de la sacristie, du presbytère et l'achat de tous les ornements nécessaires et de la cloche s'élèvera à 6075 francs .
La construction de l'église va durer deux ans pour s'achever en 1855.



A la demande des habitants du village et de ses différents hameaux (Sinzelles, Les Salins, Varenne ,Sagnard et Espaladou), un décret impérial va ériger l'église de Blavozy en succursale le 07 novembre 1857, qui aboutira à une ordonnance épiscopale signée par l'évêque du Puy, Monseigneur Joseph Morlhon. L'église sera placée sous le vocable de l'Immaculée Conception de la Sainte Vierge.

« Prenant en considération les sacrifices que cette religieuse population s'est imposés pour construire une église et la doter de tout le mobilier et dépendances nécessaires.

1/ Nous avons érigé et érigeons canoniquement une succursale à Blavozy.

2/ Cette nouvelle paroisse prendra le nom de Blavozy. »

Ce décret va être suivi de la nomination du premier curé de Blavozy , en la personne de Jean Armand ROCHE, qui sera effective le 29 décembre 1857.

« Le lendemain, 2 janvier, je me rends avec mon oncle à Saint Germain Laprade où je présente mes hommages à Mr le curé, de là au Villard résidence de Mr Le Comte De Pons maire de la commune qui me reçoit avec beaucoup de civilité et de bienveillance. Il s'empresse quoique souffrant et retenu dans son lit de signer le procès-verbal de ma prise de possession et me promet de vivre en bonne harmonie avec moi. »

Le curé ROCHE, né le 20 mai 1812, fut ordonné prêtre en 1838 et nommé vicaire sur la commune de Saint Vincent , la même année.

Il exercera sur la paroisse de Blavozy jusqu'en 1882 soit 25 années; son successeur sera le curé GABRIEL André.

Le curé ROCHE décédera en 1888 et est enterré au cimetière de Blavozy.



Le fonctionnement de la paroisse.

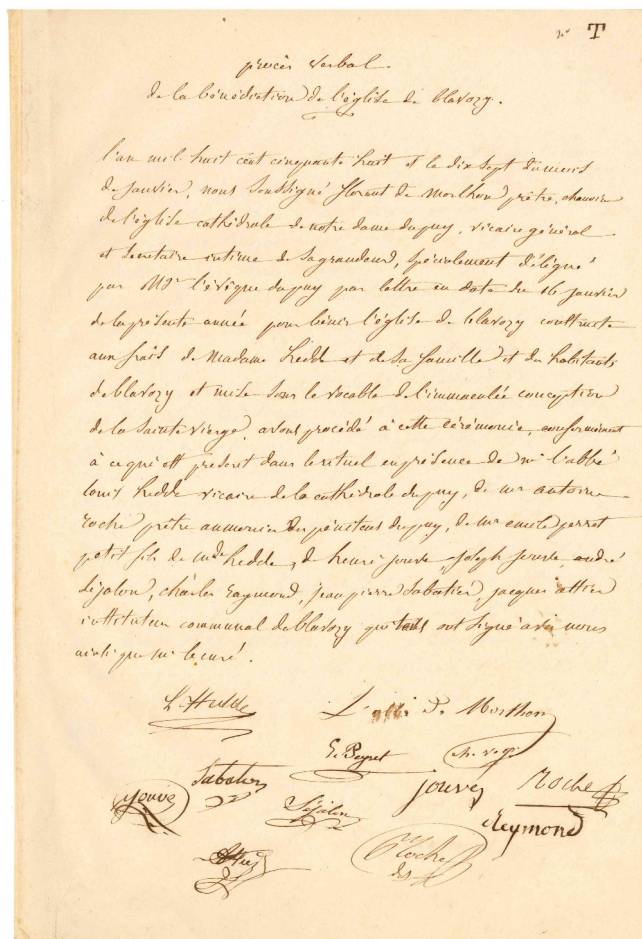
L'église de Blavozy est consacrée officiellement le 17 janvier 1858 après que le curé Roche ait réalisé la bénédiction des ornements et de la cloche, ce qui n'empêcha pas le décrochement de celle-ci quelques années plus tard (1864).

A noter que le 24 janvier 1858, les carriers décidèrent qu'ils assisteraient à l'enterrement de leurs confrères et que le défunt serait obligatoirement porté en terre par quatre de ses camarades. En cas de force majeure (maladie...) le carrier serait représenté par son épouse ou un autre membre de sa famille.

Le conseil de fabrique qui avait vocation à gérer les biens de la paroisse fut constitué début février 1858. Cinq membres composent ce conseil dont trois sont nommés par l'évêque et deux par le préfet.

Le cimetière de Blavozy reçut la bénédiction solennelle le 28 février 1858 par l'Abbé HEDDE, vicaire à la cathédrale du Puy, ce qui permit d'enterrer les morts de Blavozy de façon apaisée. En effet, les élus de Saint Germain s'opposèrent aux deux premiers enterrements, au motif que les travaux de clôture n'étaient pas achevés !!!

Il fallut attendre quelques semaines pour obtenir le document officiel de la part du maire de St Germain qui voyait d'un mauvais œil ce début d'indépendance.



Conclusion

La création d'une église, puis d'une paroisse, si elles ne constituent pas un motif de séparation, fut un facteur ou un prétexte de séparation car les oppositions devaient déjà être fortes entre les deux villages.

La première pétition pour demander l'érection de Blavozy en commune fut faite le 25 mars 1863. Il faudra attendre encore 32 ans pour que la commune de Blavozy soit effective puisque c'est en mars 1895 que la commune fut reconnue.

L'influence du curé ROCHE et le soutien de la famille HEDDE ont sûrement été déterminants dans ce processus.





Croix de la place de l'église

Les travaux commencent le 4 novembre 1859 par le taillage des pierres.

Dans l'entaille d'une pierre sous la table de la croix, sur une plaque en zinc, sont gravés à l'eau forte les noms des donataires, et des détails concernant la création de la paroisse de Blavozy.

La croix a été érigée par les soins du curé ROCHE.

Après 35 journées de travail, elle a été plantée le 27 novembre 1859.

« Cette croix a été plantée après bien des difficultés et des contraintes de la part de la personne qui se croyait en droit de réclamer le terrain de l'emplacement... »

Elle fut inaugurée et bénite à la messe du 11 décembre 1859, célébrée par Monseigneur Régis GERVAIX, assisté de nombreuses personnalités religieuses, et chantée selon le chant romain, par les jeunes gens de Blavozy.



Le jardin du presbytère

Le défoncement fut commencé le 25 novembre 1858. 104 journées furent nécessaires dont le creusement du bassin.

Le curé Roche passe plusieurs commandes à Annonay pour des dizaines d'arbres fruitiers, pommiers, poiriers, cerisiers, aux noms chantants: Bergamotte de la pentecôte, téton de Vénus, Vineuse de Fromentin... On se demande où il a bien pu planter autant d'arbres sur une aussi faible superficie !



Une proposition du curé Roche restera vaine auprès de la mairie de Saint Germain. Il se propose de faire construire à ses frais un piédestal pour une croix au cimetière sous lequel se trouverait un caveau pour les curés de Blavozy ... « Je désire être indemnisé de ces frais par la concession d'un petit filet d'eau qu'on me laisserait prendre à droite et à gauche du chemin de la carrière ... »



Le groupe Mémoire d'Arkose



Debouts (De gauche à droite)

**Edouard Sanial – Cortial Irène – Alauzen André - Boyer Pierre
Badiou Marcel – Maurin Gilbert**

Accroupis (de gauche à droite)

Couret Christian – Alauzen Janny – Maleysson Henri

vous souhaite une bonne année 2024 et une excellente santé.





Imprimerie Scolaire Coopérative
Blavozy